

Anleitung zum Reinigen des CPU-Kühlers

Sioux 2030 bis Sioux 2440 und ähnliche Modelle

Vorwort

Die vorliegende Anleitung soll die Reinigung des CPU-Kühlers beschreiben. Eine Reinigung kann nötig sein wenn sich Ihr System wegen Überhitzung abschaltet.

Benötigtes Werkzeug

Zum Ausbau des Kühlers benötigen Sie:

- handelsüblicher Schraubendreher Kreuz
- handelsüblicher Schraubendreher Schlitz
- Ausreichend Lungenvolumen oder besser Druckluft zum Ausblasen des CPU-Kühlers

Ausbau des CPU-Kühlers

Der Ausbau erfolgt in 3 Schritten. Um Schäden vorzubeugen und zu Ihrer Sicherheit sollten Sie zuvor das Ladegerät abstecken und den Akku aus dem Gerät entfernen. Anschließend ist die silberne Abdeckung oberhalb der Tastatur zu entfernen. Dazu einen kleinen Schraubendreher in den Schlitz zwischen Displaygehäuse und Abdeckung stecken (siehe Abb. 1) und nach oben drücken. Die Blende kann daraufhin nach oben hin entfernt werden.



(Abbildung 1: Blende entfernen)

Nach dem Abheben der Blende ist das Kabel vom Power-Schalter zu entfernen. Dazu einfach das Kabel von der Platine abziehen. Siehe dazu Abbildung 2:



Sie sehen nun bereits die Befestigung der Tastatur am Gehäuse. Lösen Sie die 4 Schrauben welche in Abbildung 3 gekennzeichnet sind, heben Sie die Tastatur an (Abb. 4) und legen Sie sie zu Ihnen hin am Gehäuse ab (das Kabel der Tastatur befindet sich an der Unterseite, nicht beschädigen!).

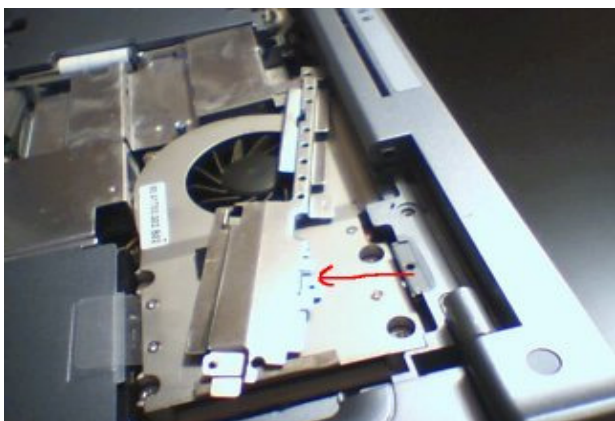


(Abbildung 3: Lösen der Tastatur-Befestigungsschrauben)



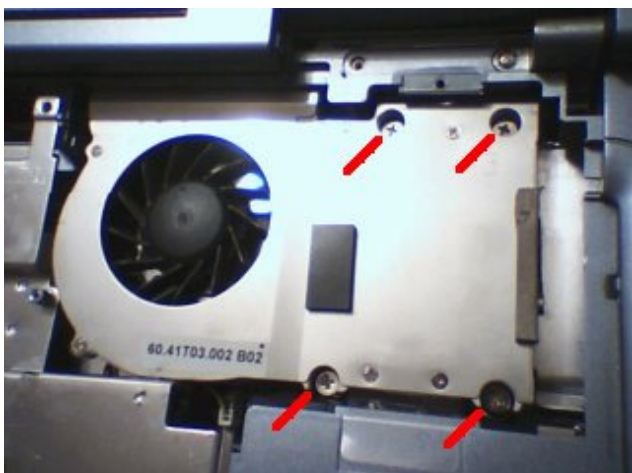
(Abbildung 4: Anheben der Tastatur)

Nach dem Sie die Tastatur beiseite geklappt haben entfernen Sie Platte welche über dem Kühler liegt (siehe Abbildung 5). Diese lässt sich zu Ihnen hin abziehen.



(Abbildung 5: Platte entfernen)

Nachdem Sie die Platte entfernt haben sehen Sie bereits den CPU-Kühler (Abb. 6). Öffnen Sie die Schrauben in der umgekehrten Reihenfolge: 4 – 3 – 2 – 1. Heben Sie den Kühler an und legen Sie ihn links davon ab, entfernen Sie anschließend das Stromkabel des Kühlers vom Mainboard (Abb. 7). Der Kühler sollte sich in der Regel mit geringem Kraftaufwand anheben lassen. Sollte ein einfaches anheben nicht möglich sein wenden Sie keinesfalls ruckartige Gewalt an sondern ziehen Sie den Kühler mit der Lasche langsam aber bestimmt nach oben. Lesen Sie in diesem Fall weiters Anhang A.



(Abbildung 6: Befestigungsschrauben d. Kühlers)



(Abbildung 7: Anschluß des Stromkabels des Kühlers)

Nachdem Sie den Kühler entfernt haben blasen Sie ihn ordentlich mit Druckluft aus. Sollte Ihnen kein Kompressor zur Verfügung stehen können Sie den Kühler auch mit dem Mund ausblasen. In diesem Fall ist jedoch mit einem schlechteren Ergebnis zu rechnen, ein baldiges erneutes Reinigen kann die Folge sein.

Nach dem Reinigen bauen Sie das Notebook wieder in der umgekehrten Reihenfolge zusammen:

- Stromversorgung des Kühlers am Mainboard anstecken (Verpolungsschutz beachten)
- Befestigen Sie den Kühler mit den Schrauben in der Reihenfolge 1 – 2 – 3 – 4
- Drücken Sie die Platte über dem Kühler wieder in ihre ursprüngliche Position
- Klappen Sie die Tastatur nach oben und schrauben Sie sie fest
- Stecken Sie das Kabel an der silbernen Blende an
- Drücken Sie die Blende wieder an ihren alten Platz
- Fertig, das Gerät kann jetzt wieder benutzt werden

Anhang A

Zeigte Ihr Gerät bereits seit einiger Zeit das Symptom des ständigen Abschaltens wegen Überhitzung so kann die CPU am Wärmeleitpad kleben geblieben sein. Bauen Sie in diesem Fall zuerst den Kühler vollständig aus Ihrem Notebook aus. Stecken Sie einen Schlitz-Schraubendreher in den Abstand zwischen Kühler und CPU (Abb. A1). Hebeln Sie die CPU von dem Kühler vorsichtig und langsam ab. Dieser Vorgang könnte etwas Kraft erfordern. Beachten Sie beim späteren Einbau bitte unbedingt, dass zuerst der Hebel auf dem Sockel nach oben geklappt werden muss, bevor Sie die CPU einstecken, da ansonsten die CPU schwer beschädigt werden könnte!



(Abbildung A1: Abhebeln der CPU)